



3 questions à

Maxime Tedesco,

Chef de projet de mission La Défense.
Pôle Attractivité, Culture et Territoire
Direction des Mobilités

Quel est votre rôle au sein de la direction des Mobilités ?

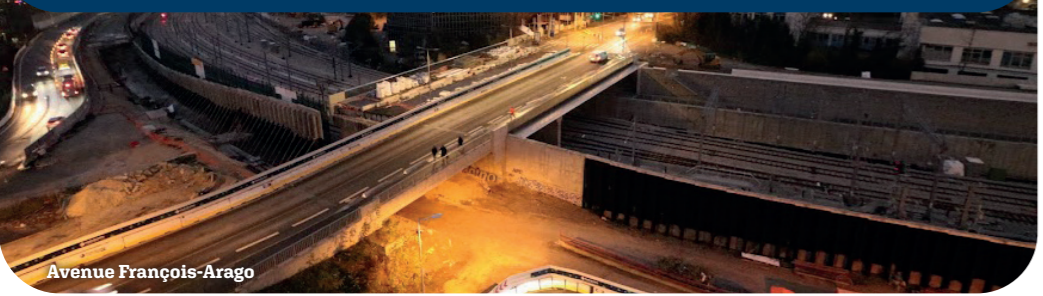
J'assure le rôle de maître d'ouvrage pour le tronçon 3 de la RD914 ainsi que pour la future transformation du boulevard Patrick-Devedjian, côté ville de Courbevoie. Mon rôle est de m'assurer que les entreprises de travaux réalisent un aménagement de voirie conforme à nos exigences de qualité et de sécurité. Je veille en outre au respect des coûts et à la tenue du planning, tout en garantissant - autant que faire se peut - le minimum de nuisances envers les usagers et les riverains.

Comment limitez-vous la répercussion des travaux sur la circulation ?

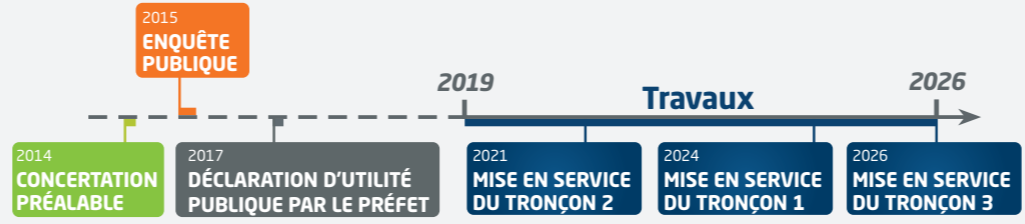
Nous avons tenu à conserver le maximum de voies ouvertes, à toute heure. Pour ce faire, nous avons travaillé en étroite coordination avec l'exploitant routier et nous nous sommes appuyés sur de nombreuses études et simulations de trafic. Tout au long du projet, nous allons poursuivre cette démarche, et nous n'hésiterons pas à réinterroger ce que nous avons mis en place si nous estimons que nous pouvons faire mieux.

Quel est l'impact environnemental du chantier de la RD914 ?

Le Département des Hauts-de-Seine a mis l'accent sur la minimisation de cet impact dès la phase de conception du projet. Nous avons sollicité une mission spécifique pour garantir un suivi des GES (gaz à effets de serre) et actionner tous les leviers à notre disposition afin que le chantier soit le moins émissif possible. Ainsi en 2023 plus de 95 % de nos matériaux livrés sont issus du recyclage ; quant à nos déchets, 100 % ont été évacués vers des installations de revalorisation.

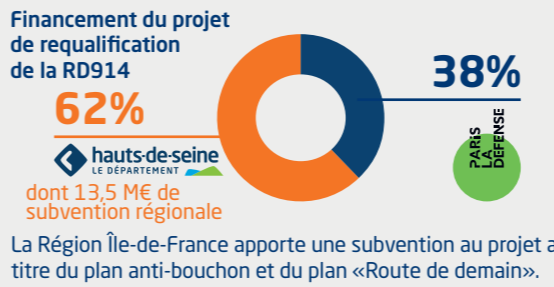


En bref



Le Département des Hauts-de-Seine est maître d'ouvrage de l'aménagement de la RD914.

Un budget global de 49,58 M€



Les chiffres clés du projet

1,4 km d'aménagements cyclables créés

8 ans de travaux

5 projets immobiliers aux abords de la RD914

Une question ou une remarque sur le chantier ?

Écrivez à l'adresse mobilites.cd92@hauts-de-seine.fr
Restez informés des changements près de chez vous grâce aux flashes infos travaux
Retrouvez toute l'information du projet sur notre site : https://www.hauts-de-seine.fr/rd914



www.hauts-de-seine.fr



Département des Hauts-de-Seine - Conseil, conception, rédaction et mise en page - Quatrevingtdouze - Photos : CD92 - Janvier 2024

RD914 Boulevard de la Défense : une 2ème section mise en service



Le tronçon 1 du boulevard de La Défense, situé entre le boulevard Patrick-Devedjian et Paris La Défense Arena, est désormais ouvert. Piétons, cyclistes et automobilistes sont maintenant accueillis dans un espace public qualitatif, aménagé par le Département des Hauts-de-Seine. Les trajets pour rejoindre la ville de Courbevoie sont en outre facilités par les accès depuis le pont Léonard-de-Vinci.

Cette lettre d'information est la dernière dans son format actuel et toutes les informations liées à la fin des aménagements seront disponibles sur www.hauts-de-seine.fr/rd914

Retour sur le chantier et les étapes à venir.



Avancement



Tronçon 1: l'application des enrobés



Tronçon 3: le mur de soutènement

Tronçon 1

Cette phase est terminée, y compris sur la bretelle. La dernière grande étape a concerné les revêtements routiers du boulevard Patrick-Devedjian, réalisés pendant la nuit du 13 décembre pour minimiser les perturbations de la circulation.

Les plantations et la création des espaces verts ont débuté et se poursuivront jusqu'à la fin de l'hiver. Quelques finitions sont à prévoir dans les prochaines semaines ainsi que les démarches pour la remise au gestionnaire de la voirie.

Tronçon 3

Les 89 micropieux, implantés jusqu'à une profondeur de 30 m, servent de fondations au premier et plus grand mur de soutènement de la future voirie. Constitué de plusieurs éléments en préfabriqué de 10 m de hauteur en moyenne, ce mur jouxte les voies de la SNCF, notamment celles du futur RER E Eole.

Depuis mi-janvier et jusqu'à mars, les premières opérations de remblaiement partiel ont commencé afin de remonter la future route au niveau du sommet des murs.

Bilan des 2 premiers tronçons réalisés



6 ans de travaux dans un quartier en pleine mutation, avec la construction de nombreux bâtiments et l'arrivée au printemps du prolongement du RER E EOLE.



1 boulevard très routier qui devient un boulevard urbain pour tous, avec la création de 1,4 km de pistes cyclables.



Création du sens de circulation Nanterre – La Défense : nouvelle liaison pour rejoindre le boulevard Patrick-Devedjian.



Véritable liaison sécurisée, confortable et continue pour les piétons et les cyclistes entre Courbevoie et Nanterre.



2 390 m² d'espaces végétalisés et plantation de 46 arbres.



Création de 4 arrêts de bus, mis en service en 2025.



18 passages piétons supplémentaires créés



Le boulevard de La Défense



La bretelle d'accès au pont Léonard-de-Vinci

